

## Содержание

---

1. ЛСР: учёт изменений в Методику по приказу № 55/пр от 30.01.2024 .....	2
1.1. Новая настройка в параметрах документа .....	2
1.2. Новая структура шифра для позиций по конъюнктурному анализу .....	3
1.3. Новый порядок совместного применения коэффициентов из приложения к Методике .....	5
2. КА: учёт изменений в Методику по приказу № 55/пр от 30.01.2024 .....	8
2.1. Новая настройка в параметрах документа .....	8
2.2. Новые графы в документе .....	9
2.3. Возможность указания дополнительных затрат для ценовых предложений в позициях .....	10
3. Возможность быстрого добавления гиперссылки на обосновывающий документ в позициях КА .....	12
4. Визуализация позиций с гиперссылками в ЛСР и КА .....	13
5. Усовершенствование работы Центра обновлений .....	14
5.1. Возможность скачивания только выделенных обновлений .....	14
5.2. Возможность выборочного добавления файлов в список для скачивания .....	15
5.3. Оптимизация обновления нормативных баз .....	16

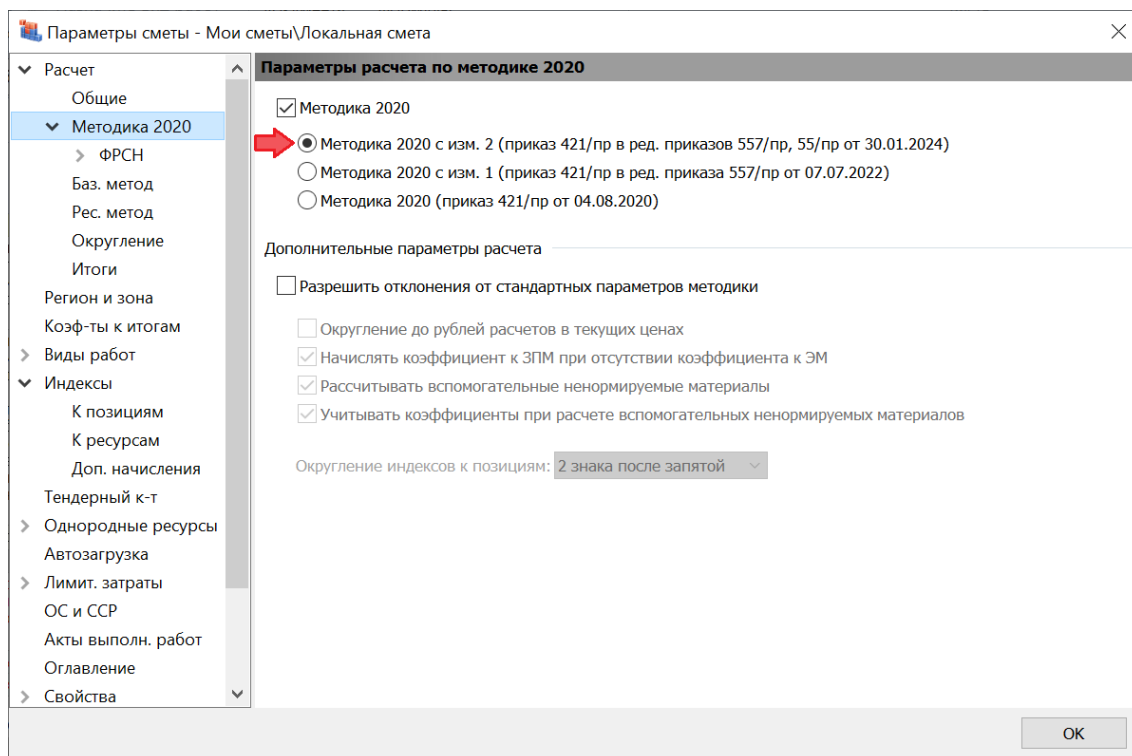
## 1. ЛСР: учёт изменений в Методику по приказу № 55/пр от 30.01.2024

В программе «ГРАНД-Смета» версии 2024.2 при составлении локальной сметы учтены все изменения согласно приказу Минстроя России № 55/пр от 30 января 2024 года. Данным приказом были внесены изменения в Методику определения сметной стоимости строительства на территории Российской Федерации, утверждённую приказом Минстроя России № 421/пр от 4 августа 2020 года.

### 1.1. Новая настройка в параметрах документа

Выбор ключевой настройки, определяющей способ расчёта локальной сметы, осуществляется в окне с параметрами сметы, в разделе **Расчет – Методика 2020**. При установленном флажке **Методика 2020** далее следует отметить один из предлагаемых вариантов. До сих пор здесь можно было выбрать расчёт по Методике 2020 в её первоначальной редакции (приказ 421/пр от 04.08.2020) или по Методике 2020 с изм. 1 (приказ 421/пр от 04.08.2020 в редакции приказа 557/пр от 07.07.2022).

В программе «ГРАНД-Смета» версии 2024.2 добавился третий вариант: расчёт по Методике 2020 с изм. 2 (приказ 421/пр от 04.08.2020 в редакции приказов 557/пр и 55/пр от 30.01.2024).



## **1.2. Новая структура шифра для позиций по конъюнктурному анализу**

Согласно изменениям в Методику по приказу Министра России № 55/пр от 30 января 2024 года, материальным ресурсам и оборудованию, стоимость которых в текущем уровне цен определена на основании конъюнктурного анализа, присваивается код, состоящий из буквенного обозначения **ТЦ** и шести групп цифр, разделённых знаками нижнего подчёркивания: 1. Код группы КСР, к которой относится данный ресурс; 2. Код субъекта Российской Федерации, на территории которого находится производитель (поставщик); 3. ИНН производителя (поставщика); 4. Дата, соответствующая уровню ценовых показателей согласно обосновывающим документам; 5. Указание на учёт в цене ресурса затрат на его перевозку (**01** – с учётом затрат на перевозку до приобъектного склада; **01-1** – с учётом затрат на перевозку до промежуточной точки по маршруту перевозки, когда требуется включение затрат на перевозку до приобъектного склада по расчёту дополнительно; **02** – без учёта затрат на перевозку); 6. Пункт по порядку кодируемого материального ресурса или оборудования.

Все эти положения содержатся в новой редакции пункта 23 Методики. Основное изменение здесь выражается в появлении шестой группы цифр. Кроме того, в пятой группе цифр добавился вариант **01-1**.

Напомним, что в программе «ГРАНД-Смета» предусмотрена возможность при составлении локальной сметы щелчком правой кнопки мыши на позиции вызвать контекстное меню и выбрать там команду **Сформировать шифр ресурса**, после чего на экране открывается специальное отдельное окно для автоматического формирования необходимого шифра ресурса.

В версии 2024.2 (при обязательном условии, что в параметрах сметы выбран расчёт по Методике 2020 с изм. 2) формирование шифра ресурса в данном окне осуществляется согласно вышеприведённым изменениям по приказу № 55/пр – то есть, с шестью группами цифр и дополнительным вариантом в пятой группе цифр.

Формирование шифра строительного ресурса

Строительным ресурсам, цена которых определена в соответствии с положениями пункта 23 Методики, присваивается шифр/код, состоящий из буквенного обозначения «ТЦ» и шести групп цифр:

1. Код группы КСР, к которой относится ресурс:

Код группы КСР

Вместо кода группы допускается указывать код раздела (части, книги) с указанием нулей в недостающих группах цифр, например, 64.4.00.00.

Для строительных ресурсов, не подлежащих включению в КСР, вместо кода группы указывается следующая комбинация цифр:

101 - для технологического оборудования  
 102 - для материальных ресурсов индивидуального изготовления  
 103 - для инженерного оборудования индивидуального изготовления  
 104 - для производственного и хозяйственного инвентаря, в том числе мебели  
 105 - для лабораторного оборудования  
 106 - для транспортных средств  
 107 - для инструмента, используемого в целях осуществления технологических процессов

2. Код субъекта Российской Федерации, на территории которого находится производитель (поставщик) ресурса:

3. ИНН производителя (поставщика):

4. Уровень ценовых показателей в соответствии с обосновывающими отпускную (сметную) цену документами:

5. Учет в отпускной цене затрат на перевозку строительного ресурса:

01 - с учетом затрат на перевозку  
 01-1 - с частичным учетом затрат на перевозку до промежуточной точки  
 02 - без учета затрат на перевозку

6. Номер пункта по порядку, указанный в форме конъюнктурного анализа:

Итоговый шифр строительного ресурса:

Это не единственное изменение, касающееся формирования шифра для позиций сметы со стоимостью по конъюнктурному анализу.

В пункте 23 Методики (как в первоначальной редакции, так и с учётом последних изменений) прямо указано, что он относится к материальным ресурсам и оборудованию. Но ведь Методикой допускается определение стоимости в текущем уровне цен на основании конъюнктурного анализа и для иных видов работ и услуг. Однако до сих пор в Методике не было явных указаний по поводу формирования шифра для таких позиций.

Теперь, согласно приказу № 55/пр, Методика дополнена новым пунктом 23.1. В этом пункте сказано, что отдельным видам работ и услуг, стоимость которых в текущем уровне цен определена на основании конъюнктурного анализа, присваивается код, состоящий из буквенного обозначения **ТЦ** и четырёх групп цифр, разделённых знаками нижнего подчёркивания: 1. Код субъекта Российской Федерации, на территории которого находится производитель (поставщик); 2. ИНН производителя (поставщика); 3. Дата, соответствующая уровню ценовых показателей согласно обосновывающим документам; 4. Пункт по порядку кодируемого вида работ или услуг.

Соответственно, в программе «ГРАНД-Смета» версии 2024.2 при выборе из контекстного меню позиции сметы команды **Сформировать шифр ресурса** производится проверка, является ли данная позиция материальным ресурсом.

Если да, то на экране открывается окно для формирования шифра ресурса в соответствии с пунктом 23 Методики (с шестью группами цифр). А если нет, то на экране открывается окно для формирования шифра ресурса в соответствии с пунктом 23.1 Методики (с четырьмя группами цифр).

The screenshot shows a dialog box titled "Формирование шифра строительного ресурса" (Formation of the code of a construction resource). The dialog contains the following text and fields:

Строительным ресурсам, цена которых определена в соответствии с положениями пункта 23.1 Методики, присваивается шифр/код, состоящий из буквенного обозначения «ТЦ» и четырех групп цифр:

1. Код субъекта Российской Федерации, на территории которого находится производитель (поставщик) ресурса:
2. ИНН производителя (поставщика):
3. Уровень ценовых показателей в соответствии с обосновывающими отпускную (сметную) цену документами:
4. Номер пункта по порядку, указанный в форме конъюнктурного анализа:

Итоговый шифр строительного ресурса:

Buttons:

Например, это может быть позиция со стоимостью перевозки грузов.

### ***1.3. Новый порядок совместного применения коэффициентов из приложения к Методике***

Как правило, изменения в Методику определения сметной стоимости строительства включают в себя корректировку списка коэффициентов, которые можно использовать для учёта усложняющих факторов и условий производства работ. Точно так же и в приказе № 55/пр содержится новая редакция Приложения № 10 к Методике, утверждённой приказом Минстроя России № 421/пр от 4 августа 2020 года.

Но изменения по приказу № 55/пр не ограничиваются только условиями применения и численным значением отдельных коэффициентов, они затрагивают структуру списка коэффициентов и влияют на порядок совместного применения различных коэффициентов.

Во-первых, в Приложении № 10 в каждой группе коэффициентов, дифференцированных в зависимости от вида применяемых сметных норм (единичных расценок) на строительство, реконструкцию, капитальный ремонт объектов капитального строительства и пусконаладочные работы, теперь выделены две отдельные таблицы: **Коэффициенты, учитывающие снижение производительности труда** и **Коэффициенты, учитывающие повышенный размер оплаты труда, связанный с условиями производства работ**.

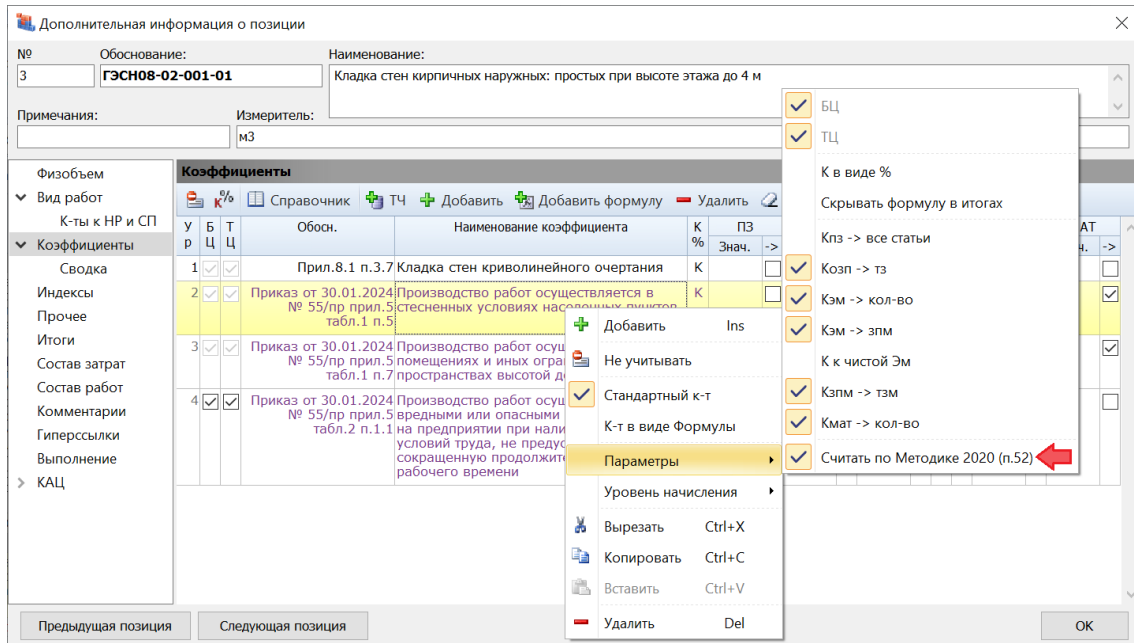
При этом в новой редакции пункта 52 Методики указано, что при одновременном применении нескольких коэффициентов, учитывающих *снижение производительности труда*, приведённых в соответствующих таблицах, результирующее значение коэффициента определяется путём суммирования таких коэффициентов.

А при одновременном применении коэффициента, учитывающего *снижение производительности труда* (в том числе рассчитанного вышеуказанным способом), и коэффициента, учитывающего *повышенный размер оплаты труда*, результирующее значение коэффициента определяется путём их перемножения с округлением результата вычислений до двух знаков после запятой.

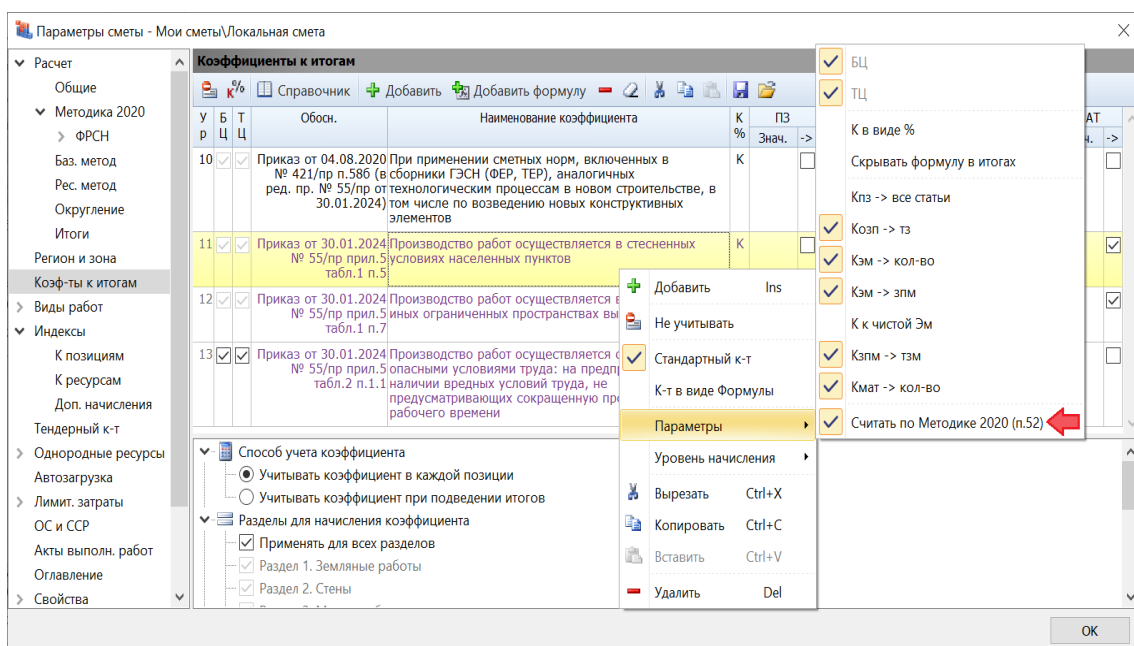
В программе «ГРАНД-Смета» версии 2024.2 сформирован новый справочник коэффициентов, куда введены коэффициенты из новой редакции Приложения № 10 к Методике.

Б	Т	Ц	К	ПЗ	ОЗП	ЭМ	ЭПМ	МАТ	
Ц	Обосн.	Наименование коэффициента	%	Знач.	->	Знач.	->	Знач.	->
<b>Строительство объектов капитального строительства (Приложение № 10)</b>									
<b>Коэффициенты, учитывающие снижение производительности труда (Таблица 1)</b>									
- Коэффициенты к ГЭСН (ФЕР, ТЕР) (кроме ГЭСН (ФЕР, ТЕР) 81-02-46-XXXX)									
- Коэффициенты к ГЭСН (ФЕРн, ТЕРн)									
- Коэффициенты к ГЭСНр (ФЕРр, ТЕРр), ГЭСН (ФЕР, ТЕР) 81-02-46-XXXX									
<b>Коэффициенты, учитывающие повышенный размер оплаты труда, связанный с условиями производства работ (Таблица 2)</b>									
- Коэффициенты к ГЭСН (ФЕР, ТЕР) (кроме ГЭСН (ФЕР, ТЕР) 81-02-46-XXXX)									
<input checked="" type="checkbox"/>	<input checked="" type="checkbox"/>	Приказ от 30.01.2024	К	1,1			1,1		
Производство работ осуществляется с вредными или опасными условиями труда: на предприятии при наличии вредных условий труда, предусматривающих сокращенную продолжительность рабочего времени (прил.5 табл.2 п.1.1)									
<input checked="" type="checkbox"/>	<input checked="" type="checkbox"/>	Приказ от 30.01.2024	К	1,3			1,3		
Производство работ осуществляется с вредными или опасными условиями труда: на предприятии при наличии вредных условий труда, предусматривающих сокращенную продолжительность рабочего времени, при 36-часовой рабочей неделе (прил.5 табл.2 п.1.2)									
<input checked="" type="checkbox"/>	<input checked="" type="checkbox"/>	Приказ от 30.01.2024	К	1,5			1,5		
Производство работ осуществляется с вредными или опасными условиями труда: на предприятии при наличии вредных условий труда, предусматривающих сокращенную продолжительность рабочего времени, при 30-часовой рабочей неделе (прил.5 табл.2 п.1.3)									

И для всех этих коэффициентов включена специальная опция, благодаря которой при одновременном применении таких коэффициентов в сметном расчёте программа вычисляет их результирующее значение согласно новой редакции пункта 52 Методики.



Можно заметить, что такие коэффициенты (с включённой опцией для расчёта по пункту 52 Методики) выделяются в общем списке коэффициентов *сиреневым цветом*. Кроме того, для них неактивен (не влияет на расчёт) указанный в отдельной колонке *уровень начисления* коэффициента. Это касается как коэффициентов в окне с дополнительной информацией о позиции, так и коэффициентов в параметрах сметы (в разделе **Коэффициенты к итогам**).



Поскольку в составе программы «ГРАНД-Смета» версии 2024.2 содержится обновлённый справочник коэффициентов, где для всех коэффициентов из Приложения № 10 к Методике уже включена вышеуказанная специальная опция, никаких дополнительных действий во вновь составляемых локальных сметах не требуется.

А при корректировке ранее составленных смет, чтобы привести их в соответствие с изменениями по приказу № 55/пр от 30 января 2024 года (расчёт по Методике 2020 *с изм. 2*), надо удалить «старые» коэффициенты и добавить аналогичные коэффициенты из обновлённого справочника. Это связано не только с новой опцией, но и с изменениями в таблицах с коэффициентами. Обоснования у «старых» и «новых» коэффициентов разные.

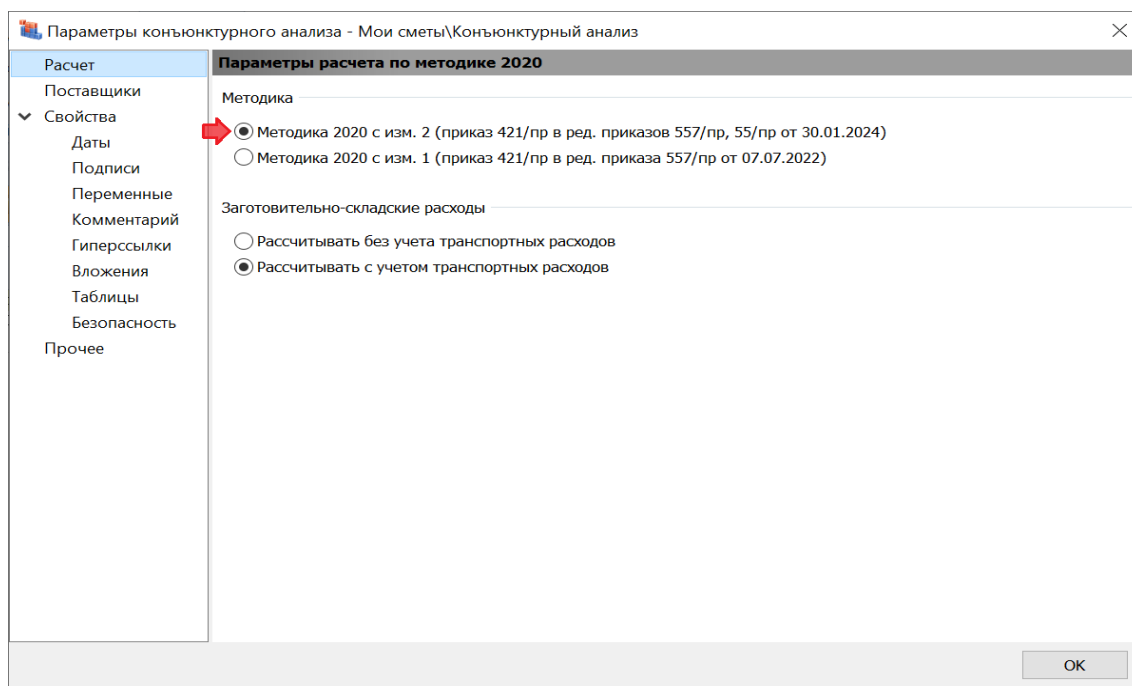
## ***2. КА: учёт изменений в Методику по приказу № 55/пр от 30.01.2024***

В программе «ГРАНД-Смета» версии 2024.2 при составлении конъюнктурного анализа учтены все изменения согласно приказу Минстроя России № 55/пр от 30 января 2024 года. Данным приказом были внесены изменения в Методику определения сметной стоимости строительства на территории Российской Федерации, утверждённую приказом Минстроя России № 421/пр от 4 августа 2020 года.

### ***2.1. Новая настройка в параметрах документа***

В параметрах конъюнктурного анализа добавлена новая настройка, которая определяет структуру документа: без учёта или с учётом изменений по приказу № 55/пр. Выбор нужного варианта осуществляется в окне с параметрами документа, в новом разделе **Расчет**. Здесь следует отметить один из двух предлагаемых вариантов: Методика 2020 *с изм. 1* (приказ 421/пр от 04.08.2020 в редакции приказа 557/пр от 07.07.2022) или Методика 2020 *с изм. 2* (приказ 421/пр от 04.08.2020 в редакции приказов 557/пр и 55/пр от 30.01.2024).





Следует отметить, что в версии 2024.2 новый раздел **Расчет** также содержит настройку для расчёта заготовительно-складских расходов в конъюнктурном анализе: *без учёта* транспортных расходов или *с учётом* транспортных расходов. Напомним, что ранее эта настройка была расположена в параметрах конъюнктурного анализа в разделе **Прочее**.

### 2.2. Новые графы в документе

Новая настройка в параметрах конъюнктурного анализа, добавленная в программе «ГРАНД-Смета» версии 2024.2, определяет структуру документа – как при его отображении на экране, так и при выводе на печать.

Если в окне с параметрами документа, в разделе **Расчет**, выбрана Методика 2020 *с изм. 1*, то формируется конъюнктурный анализ с двадцатью графами согласно первоначальной редакции Методики.

А если выбрана Методика 2020 *с изм. 2* (то есть, с учётом изменений по приказу № 55/пр от 30 января 2024 года), тогда в документ добавляются ещё шесть граф: текущая отпускная цена за единицу измерения в обосновывающем документе без НДС (графа 8), затраты на перевозку в процентном выражении (графа 10), дополнительные затраты, предусмотренные пунктами 88, 117, 119-121 Методики (графы 14-16), полное и (или) сокращённое (при наличии) наименование производителя / поставщика (графа 21). Таким образом, документ с конъюнктурным анализом теперь содержит в общей сложности двадцать шесть граф.

№ п.п.	Шифр/код	Код группы КСР	Код субъекта	Строительный ресурс Наименование строительного ресурса, затрат	Ед. изм.	%	Перевозка руб	Заг. складские расходы		Дополнительные затраты		
								%	руб	Наименование затрат	%	руб
<b>Раздел 1. Материалы и оборудование для строительных работ</b>												
<b>Строительные материалы</b>												
1	ТЦ_06.1.01.05_63_7825588790	06.1.01.05	63	Кирпич лицевой, цвет 016	1000 шт							
<b>Наклонный подъемник</b>												
2	ТЦ_67.1.01.03_50_5031127038	67.1.01.03	50	Платформа подъемная наклонного перемещения для малообъемных групп населения РПП-01	шт.	10%	25 833,33					
<b>Раздел 2. Материалы и оборудование для электромонтажных работ</b>												
<b>Светильник в подвесной потолок</b>												
3	ТЦ_20.3.03.07_35_3525394791	20.3.03.07	35	Светильник светодиодный ЭРА Армстронг 595x595 36Вт 3000Лм 6500К призма, белый	шт.							
3.1	ТЦ_20.3.03.07_35_771442098	20.3.03.07	35									570,44
										Тара, упаковка, реквизит (пункт 88 Методики)		567,00
										Комплектация оборудования (пункт 119 Методики)	0,5%	3,44
3.2	ТЦ_20.3.03.07_35_352539479	20.3.03.07	35									
3.3	ТЦ_20.3.03.07_29_290110486	20.3.03.07	29									

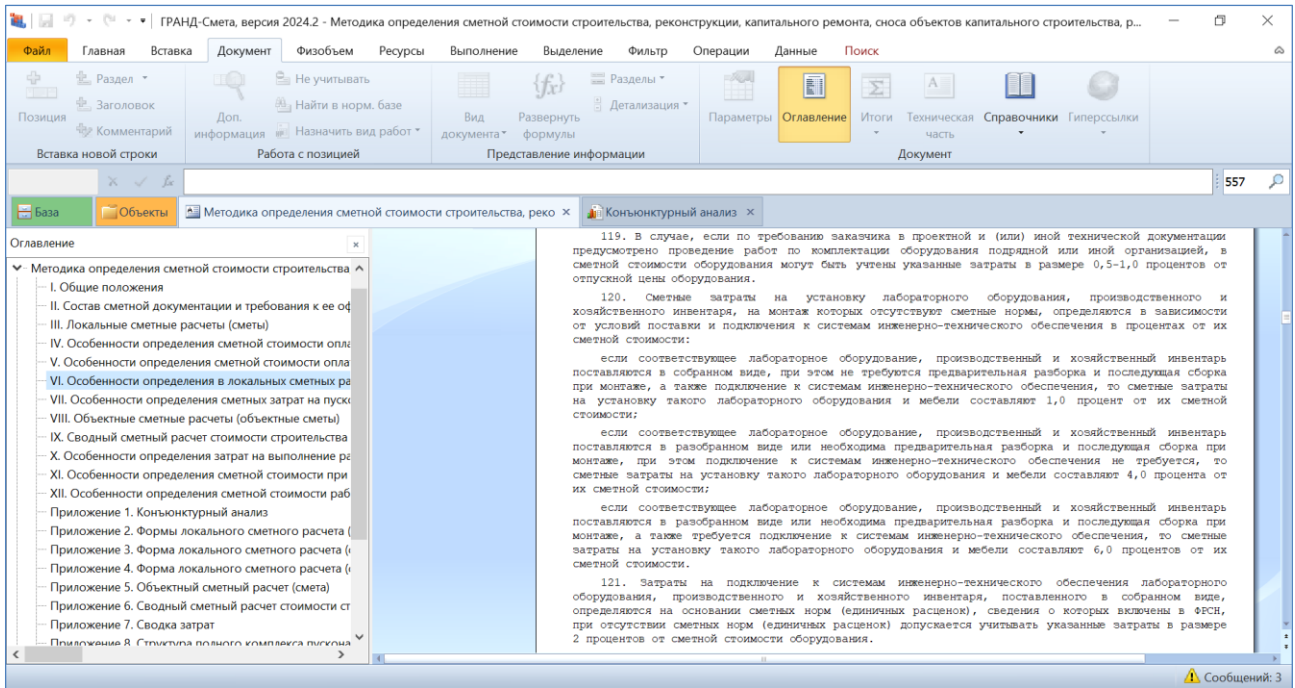
### 2.3. Возможность указания дополнительных затрат для ценовых предложений в позициях

В изменениях по приказу № 55/пр от 30 января 2024 года, в Приложении № 1 к Методике, приводится сводная таблица результатов конъюнктурного анализа, где графы 14-16 предназначены для указания дополнительных затрат, предусмотренных пунктами 88, 117, 119-121 Методики.

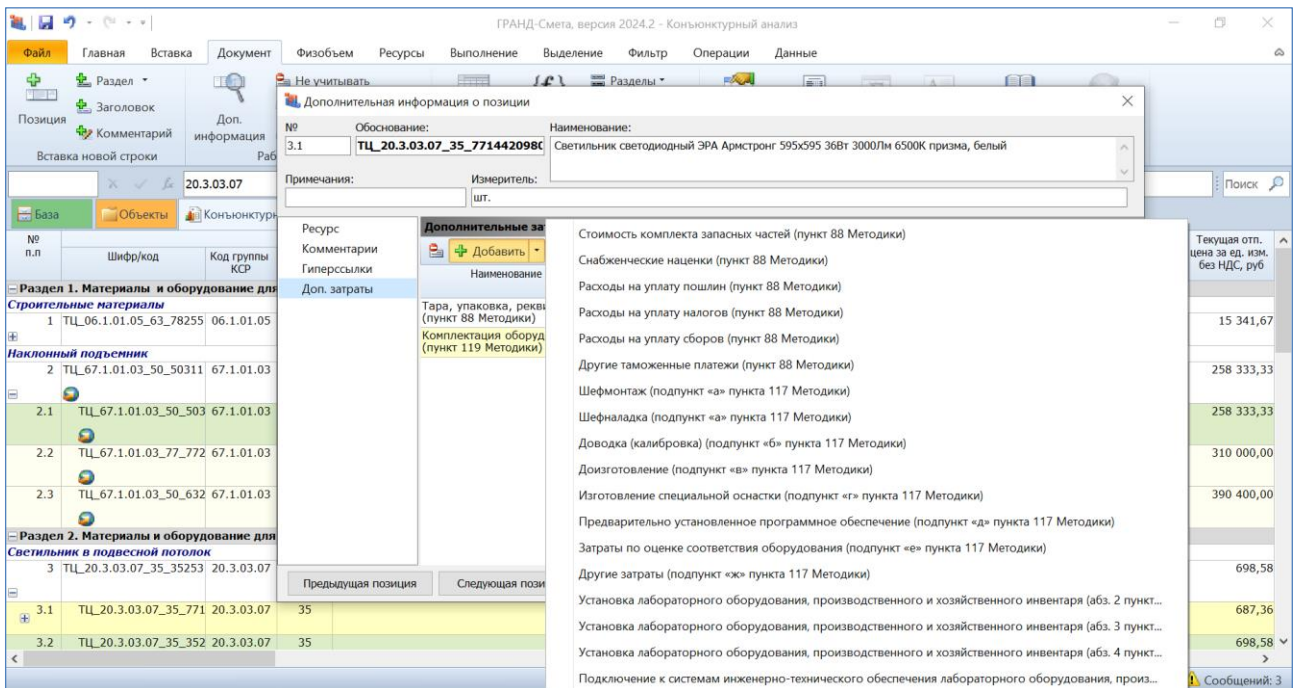
В связи с этим напомним, что в пункте 88 перечислены затраты, которые учитывает сметная цена материальных ресурсов и оборудования (в том числе стоимость их перевозки, заготовительно-складские расходы, стоимость тары, упаковки, реквизита и др.).

А в пунктах 117, 119-121 перечислены дополнительные затраты, которые при соответствующем обосновании включаются в сметную стоимость оборудования. Причём указано, что при отсутствии сметных норм (единичных расценок) для расчёта размера этих затрат допускается их определение в процентах от сметной стоимости оборудования.

## Что нового в программе «ГРАНД-Смета» версии 2024.2



В программе «ГРАНД-Смета» версии 2024.2 добавлена возможность ввести все необходимые дополнительные затраты во вложенных позициях конъюнктурного анализа – это делается в окне с дополнительной информацией о позиции, в разделе **Дополнительные затраты** (при обязательном условии, что в параметрах конъюнктурного анализа, в разделе **Расчет**, выбрана Методика 2020 с изм. 2). При этом рекомендуется добавлять дополнительные затраты из выпадающего меню кнопки **Добавить**.



Использование только фиксированного перечня дополнительных затрат из выпадающего меню кнопки **Добавить** позволяет избежать ошибок при последующем экспорте конъюнктурного анализа в формат ГТЭ. А если экспорт документа в формат ГТЭ в дальнейшем не предполагается, то можно вводить здесь в ручном режиме любые дополнительные затраты без ограничений, в любом количестве.

Как уже было отмечено ранее, при формировании конъюнктурного анализа по Методике 2020 с изм. 2 (то есть, с учётом изменений по приказу № 55/пр от 30 января 2024 года) в документе на экране отображаются дополнительные графы – в том числе графы с дополнительными затратами, которые указаны в окне с дополнительной информацией о позиции. Перечень дополнительных затрат для вложенной позиции конъюнктурного анализа раскрывается в документе щелчком мыши по значку группировки рядом с порядковым номером позиции.

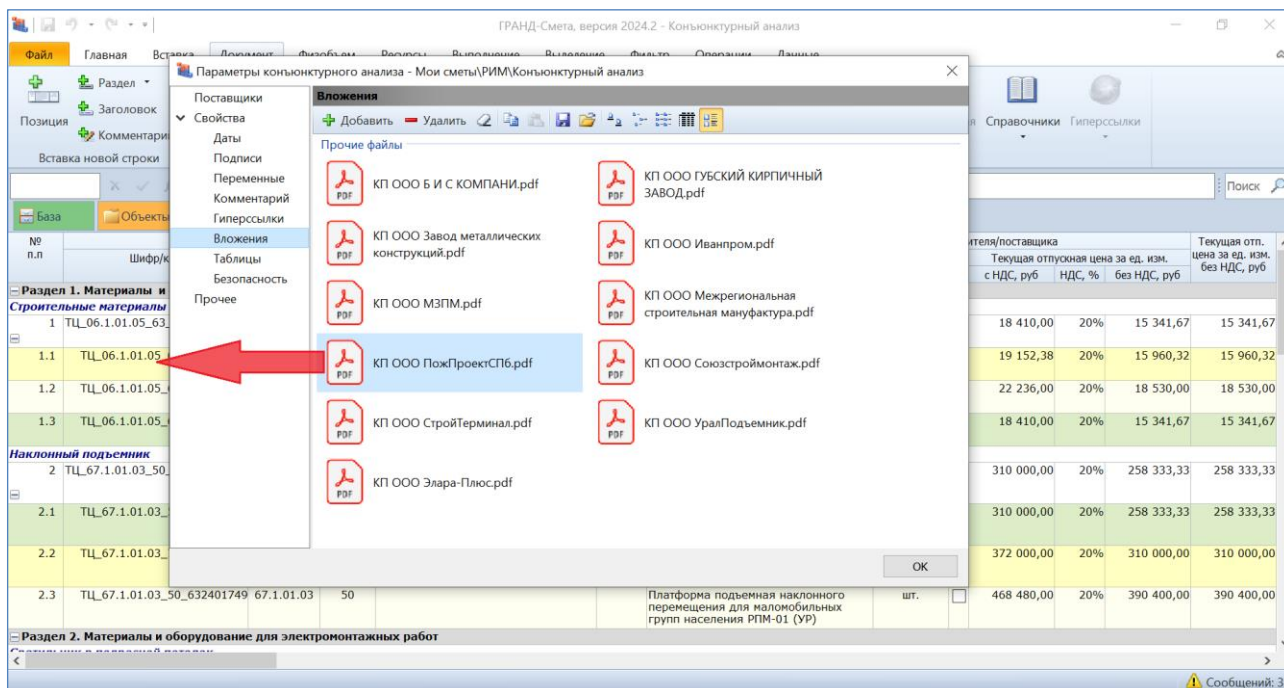
The screenshot shows the 'ГРАНД-Смета, версия 2024.2 - Конъюнктурный анализ' window. The main table is titled 'Строительный ресурс' and has columns for '№ п.п.', 'Шифр/код', 'Код группы КСР', 'Код субъекта', 'Наименование строительного ресурса, затрат', 'Ед. изм.', 'Дополнительные затраты' (with sub-columns for 'Наименование затрат', '%', and 'руб'), 'Сметная цена без НДС за ед. изм., руб.', and 'Дата выставления цены'. A red box highlights the 'Дополнительные затраты' section. A red arrow points to a '+' icon next to position 3.1, which is expanded to show additional rows for 'Тара, упаковка, реквизит (пункт 88 Методики)' and 'Комплектация оборудования (пункт 119 Методики)'.

№ п.п.	Шифр/код	Код группы КСР	Код субъекта	Наименование строительного ресурса, затрат	Ед. изм.	Дополнительные затраты			Сметная цена без НДС за ед. изм., руб.	Дата выставления цены
						Наименование затрат	%	руб.		
3	ТЦ_20.3.03.07_35_3525394791_08.09.2022_01	20.3.03.07	35	Светильник светодиодный ЭРА Армстронг 595x595 36Вт 3000Лм 6500К призма, белый	шт.				698,58	08.09.2022
3.1	ТЦ_20.3.03.07_35_7714420980_28.09.2022	20.3.03.07	35					570,44	1 257,80	28.09.2022
				Тара, упаковка, реквизит (пункт 88 Методики)				567,00		
				Комплектация оборудования (пункт 119 Методики)		0,5%	3,44			
3.2	ТЦ_20.3.03.07_35_3525394791_08.09.2022	20.3.03.07	35						698,58	08.09.2022
3.3	ТЦ_20.3.03.07_29_2901104866_19.09.2022	20.3.03.07	29						880,75	19.09.2022
4	ТЦ_20.3.03.07_35_3525394791_08.09.2022_01	20.3.03.07	35	Пржектор светодиодный 20Вт 6500К IP65 1600Лм с датчиком движения и фотосенсором	шт.				567,17	08.09.2022
5	ТЦ_20.4.03.02_35_3525394791_08.09.2022_01	20.4.03.02	35	Рамка установочная под 45x45 2мод. для кабель-канала Праймер 1ЕК	шт.				72,63	08.09.2022
6	ТЦ_20.4.03.06_35_3525394791_08.09.2022_01	20.4.03.06	35	Розетка 1-местная Праймер 2мод. 45x45 РКС-20-30-П с заземл.	шт.				230,12	08.09.2022

### 3. Возможность быстрого добавления гиперссылки на обосновывающий документ в позициях КА

В ходе составления конъюнктурного анализа необходимо указывать в позициях гиперссылки на файлы с документами, обосновывающими стоимость в текущем уровне цен соответствующих материальных ресурсов. При этом целесообразно добавлять файлы с обосновывающими документами в параметры конъюнктурного анализа в раздел **Вложения**, чтобы в дальнейшем можно было с нажатой левой кнопкой мыши перетащить нужный файл из окна с вложениями в позицию конъюнктурного анализа.

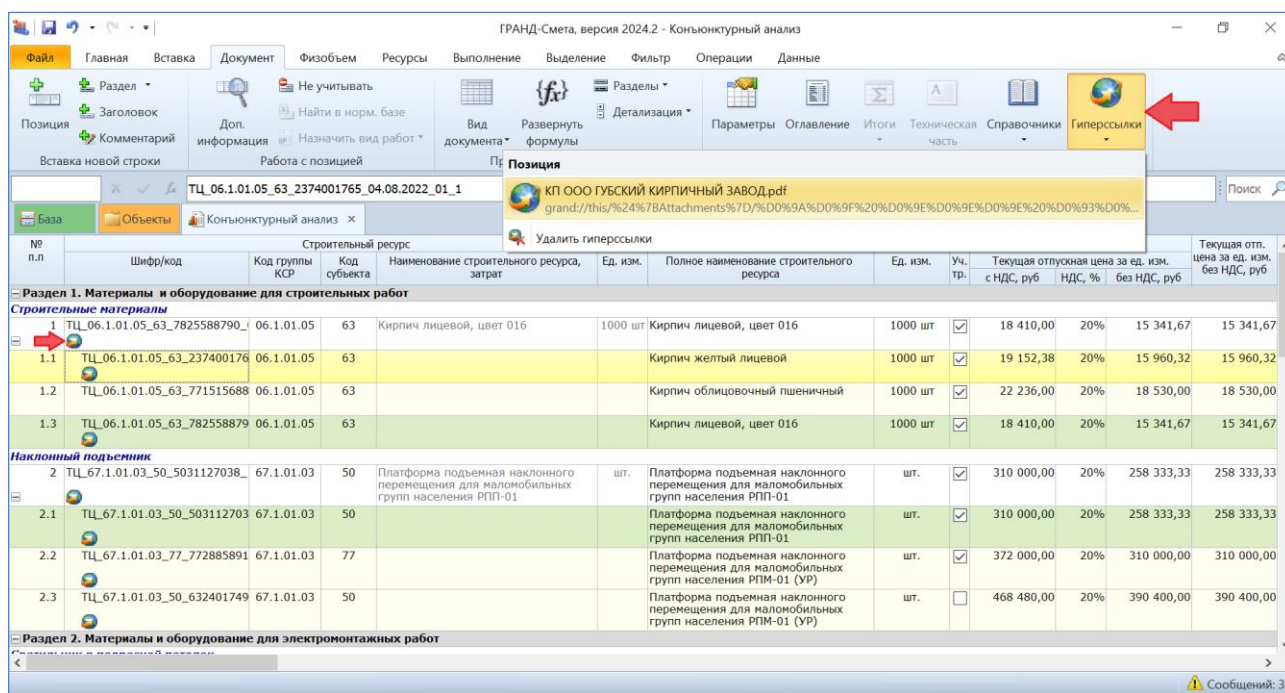
Ранее программа позволяла перетащить мышью файл с обосновывающим документом только в окно с дополнительной информацией о позиции конъюнктурного анализа, в раздел **Гиперссылки**. А в программе «ГРАНД-Смета» версии 2024.2 добавлена возможность перетащить файл из окна с вложениями непосредственно на позицию конъюнктурного анализа. Также можно выделить в документе группу позиций и перетащить файл на выделенную группу – в результате одним действием будет добавлена гиперссылка на обосновывающий документ сразу во все выделенные позиции.



#### 4. Визуализация позиций с гиперссылками в ЛСР и КА

При работе с локальной сметой можно прикреплять к позициям сметы какие-либо сопроводительные документы – гиперссылка на нужный документ добавляется в окне с дополнительной информацией о позиции, в разделе **Гиперссылки**. Аналогичным образом в ходе составления конъюнктурного анализа можно указывать в позициях гиперссылки на файлы с обосновывающими документами.

В программе «ГРАНД-Смета» версии 2024.2 добавлен специальный значок для обозначения таких позиций в бланке документа на экране – как для локальной сметы, так и для конъюнктурного анализа. Значок расположен под обоснованием позиции и указывает на то, что в окне с дополнительной информацией о позиции, в разделе **Гиперссылки**, имеется одна или несколько добавленных строк. А для того, чтобы быстро открыть гиперссылку, можно воспользоваться кнопкой на панели инструментов на вкладке **Документ**.



Следует отметить, что такая наглядная визуализация позиций с гиперссылками особенно полезна для работы с конъюнктурным анализом, поскольку гиперссылки на файлы с обосновывающими документами в позициях конъюнктурного анализа необходимы для последующего успешного экспорта документа в формат ГГЭ.

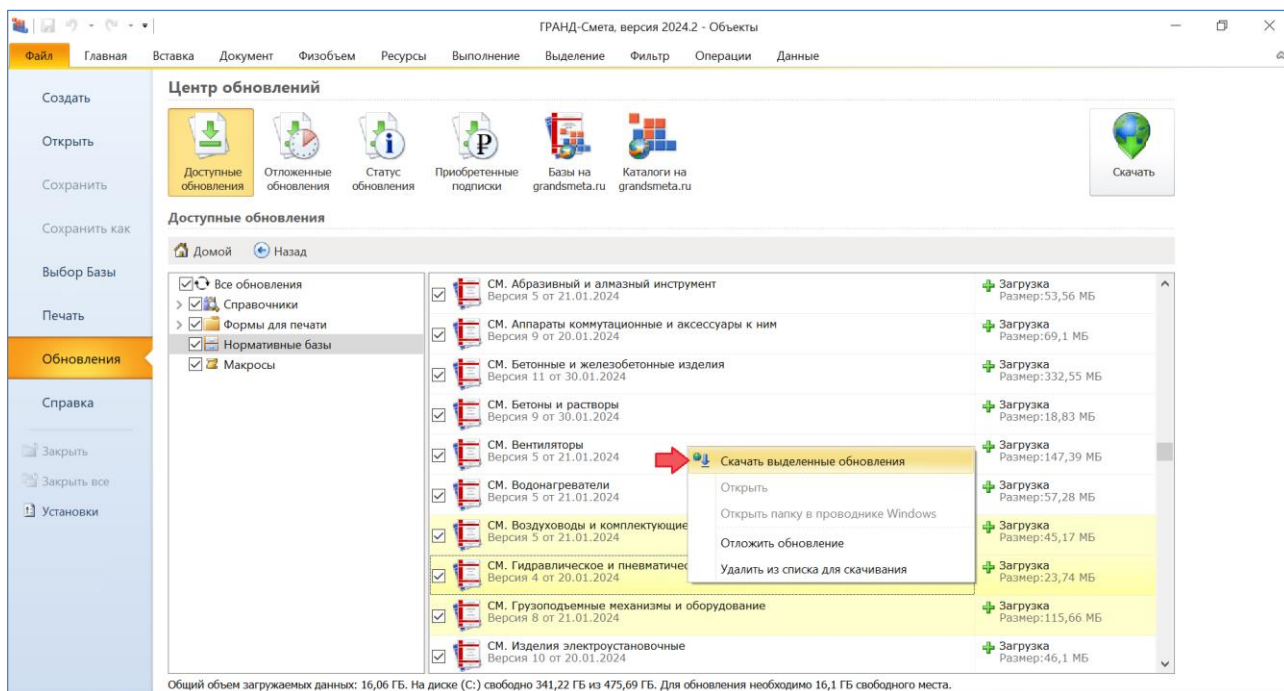
### 5. Усовершенствование работы Центра обновлений

В программе «ГРАНД-Смета» версии 2024.2 значительно усовершенствована процедура скачивания обновлений при работе в **Центре обновлений**. Для того чтобы приступить к работе в режиме **Центр обновлений**, необходимо открыть на панели инструментов вкладку **Файл** и выбрать там пункт **Обновления**.

#### 5.1. Возможность скачивания только выделенных обновлений

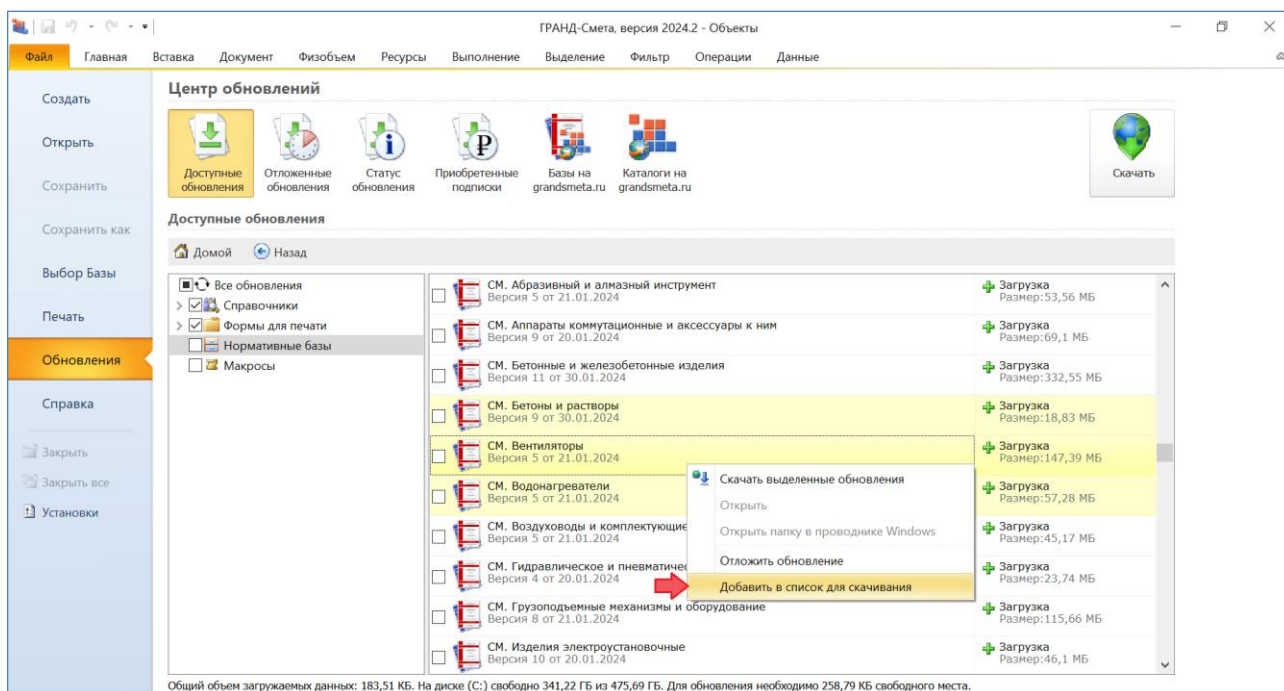
Находясь в разделе **Доступные обновления**, можно выделить здесь произвольную группу файлов, после чего щелчком правой кнопки мыши вызвать контекстное меню и выбрать там команду **Скачать выделенные обновления**. В результате обновляются или загружаются только выделенные файлы – вне зависимости от того, какие файлы в данный момент отмечены флажками в текущей папке и в других папках.

## Что нового в программе «ГРАНД-Смета» версии 2024.2



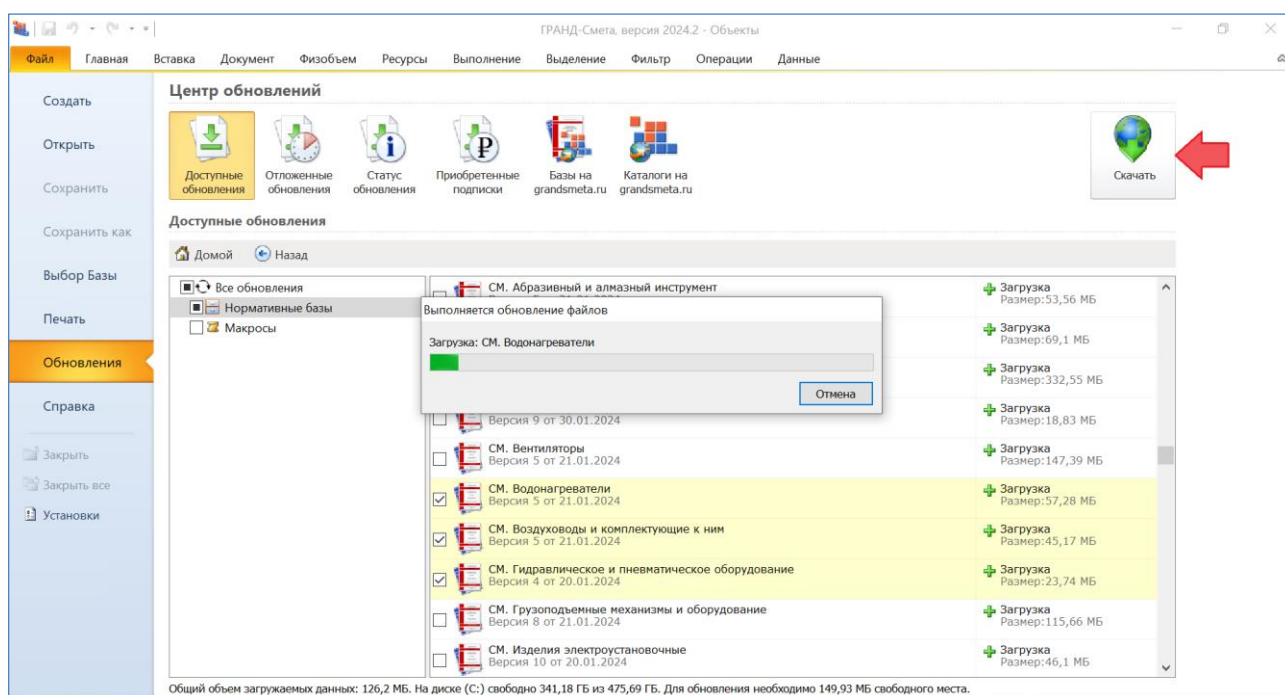
### 5.2. Возможность выборочного добавления файлов в список для скачивания

Находясь в разделе **Доступные обновления**, можно добавлять файлы в список для скачивания или удалять файлы из списка для скачивания путём выполнения соответствующей команды из контекстного меню. Это делается как для одного файла, так и для группы выделенных файлов.



### 5.3. Оптимизация обновления нормативных баз

После запуска процедуры скачивания для группы файлов они скачиваются и обновляются по одному в порядке очереди. Благодаря этому минимальный необходимый объём свободного места на диске значительно уменьшен, что наиболее важно при использовании мобильной флеш-версии программы «ГРАНД-Смета» с ограниченным объёмом свободной памяти. Особенно в ситуации, когда осуществляется обновление программы «ГРАНД-Смета» с версии 2023 года или ещё более ранней.



Кроме того, вышеописанный порядок действий при скачивании группы файлов, реализованный в программе «ГРАНД-Смета» версии 2024.2, позволяет минимизировать последствия возможных ошибок при загрузке файлов. В случае возникновения ошибки при загрузке очередного файла ранее загруженные обновления уже установлены и будут доступны для работы в программе без необходимости их повторного скачивания.