

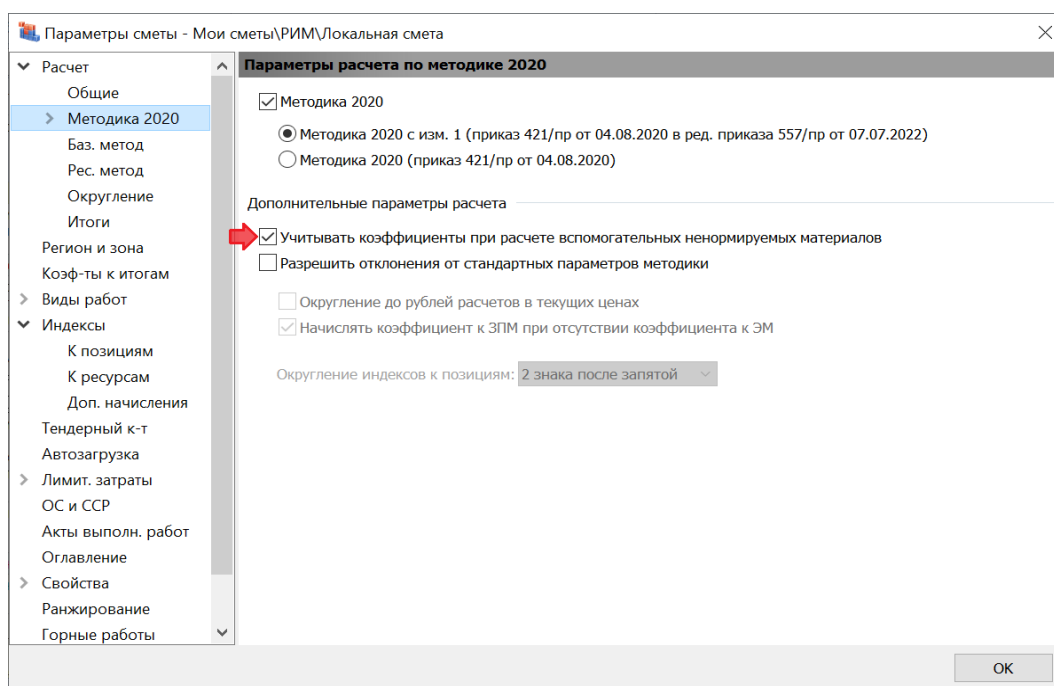
Содержание

1. Учёт коэффициентов при определении сметной стоимости вспомогательных ненормируемых материальных ресурсов	2
2. Дополнительные проверки при экспорте документов в формат ГГЭ	4
3. Дополнительные колонки в выходном документе Конъюнктурный анализ: номер страницы прайс-листа в томе, согласованная стоимость	7
4. Гиперссылки на файлы с обосновывающими документами в позициях конъюнктурного анализа и передача этих файлов при экспорте конъюнктурного анализа в формат ГГЭ	9
5. Реализованы новые требования к оформлению сметных расчётов и их представлению в формате ГГЭ	12

1. Учёт коэффициентов при определении сметной стоимости вспомогательных ненормируемых материальных ресурсов

В программе «ГРАНД-Смета» версии 2023.3 добавлена специальная настройка в параметрах локальной сметы, определяющая необходимость учёта коэффициентов при определении сметной стоимости *вспомогательных ненормируемых материальных ресурсов*. Это касается только расчёта смет ресурсным или ресурсно-индексным методом.

Данная настройка расположена в окне с параметрами сметы, в разделе **Расчет – Методика 2020**, в группе **Дополнительные параметры расчета**.



Напомним, что согласно пункту 75 Методики по приказу № 421/пр, при определении сметной стоимости работ с использованием сметных норм на монтаж оборудования (ГЭСНм) и капитальный ремонт оборудования (ГЭСНмр) дополнительно следует учитывать сметную стоимость вспомогательных ненормируемых материальных ресурсов, не учтённых в указанных сметных нормах (например, ветошь, бумага, керосин, солидол), в следующих размерах: а) 2 (два) процента от сметной оплаты труда рабочих, определённой на основании затрат труда, указанных в ГЭСНм; б) 3 (три) процента от сметной оплаты труда рабочих, определённой на основании затрат труда, указанных в ГЭСНмр.

В программе «ГРАНД-Смета» соответствующие нормативные данные для позиции локальной сметы можно увидеть в окне с дополнительной информацией о позиции в разделе **Состав затрат**. В нижней части этого окна указывается обоснование и числовое значение в процентах.

Что нового в программе «ГРАНД-Смета» версии 2023.3

Дополнительная информация о позиции

№: 7 Обоснование: ГЭСН10-06-066-01 Наименование: Измерение на кабельной площадке затухания зонного волоконно-оптического кабеля с числом волокон: 4

Примечания: Измеритель: участок

Физобъем

Вид работ

К-ты к НР и СП

Коэффициенты

Сводка

Индексы

Прочее

Итого

Состав затрат

Состав работ

Комментарии

Гиперссылки

Выполнение

Состав затрат

Шифр ресурса	Наименование элемента затрат	Ед. изм.	Количество		Стоимость в ТЦ, руб	
			на ед.	Всего	на ед.	Всего
Трудозатраты						
2-100-06	Рабочий 6 разряда	чел.-ч	1,26	11,34	0,00	0,00
3-200-01	Инженер I категории	чел.-ч	1,2	10,8	0,00	0,00
Машины и механизмы подрядчика						
91.21.22-341	Рефлектометры оптические, рабочая длина волны 1310/1550/1625 нм	маш.час	0,41	3,69	0,00	0,00

Вспомогательные ненормируемые материальные ресурсы

Обоснование: Приказ Минстроя РФ от 04.08.2020 № 421/пр п.75а % от ЗП рабочих: 2

Предыдущая позиция Следующая позиция OK

Рассчитанная стоимость вспомогательных ненормируемых материальных ресурсов показывается в расчёте позиции сметы отдельной строкой и суммируется в строке **Всего по позиции**.

№ п.п.	Обоснование	Наименование	Ед. изм.	Количество			Стоимость в баз. уровне цен	Индекс	Сметная стоимость в текущем уровне цен			Код индекса
				На единицу	Коэффициенты	Всего с учетом коэффициентов			На единицу	Коэффициенты	Всего	
Раздел 4. Монтажные работы												
7	ГЭСН10-06-066-01 Приказ Минстроя России от 18.05.2022 №378/пр	Измерение на кабельной площадке затухания зонного волоконно-оптического кабеля с числом волокон: 4	участок				9					27 280,91
		1	ОТ(ЗТ)				22,14					11 317,70
		2-100-06	Рабочий 6 разряда	чел.-ч	1,26		11,34			466,90		5 294,65
		3-200-01	Инженер I категории	чел.-ч	1,2		10,8			557,69		6 023,05
		2	ЭМ									344,79
		91.21.22-341	Рефлектометры оптические, рабочая длина волны 1310/1550/1625 нм	маш.час	0,41		3,69	75,97	1,23	93,44		344,79 1047
		Итого прямые затраты										11 662,49
7.1	Приказ Минстроя РФ от 04.08.2020 № 421/пр п.75а	Вспомогательные ненормируемые материальные ресурсы	%		2							226,35
		ФОТ										11 317,70
	Пр/812-051.1-1	НР Прокладка и монтаж сетей связи	%		90		90					10 185,93
	Пр/774-051.1	СП Прокладка и монтаж сетей связи	%		46		46					5 206,14
		Всего по позиции								3 031,21		27 280,91

Внесение изменений в алгоритм расчёта стоимости вспомогательных ненормируемых материальных ресурсов потребовалось в связи с появлением дополнительных разъяснений со стороны ФАУ «Главгосэкспертиза России» по вопросу о том, следует ли учитывать при расчёте поправочные коэффициенты к оплате труда рабочих, которые могут быть применены в позиции сметы. Эти разъяснения изложены в письме от 6 октября 2023 года № 20-05-01/16355-СЛ, направленном в адрес разработчиков сметного ПО.

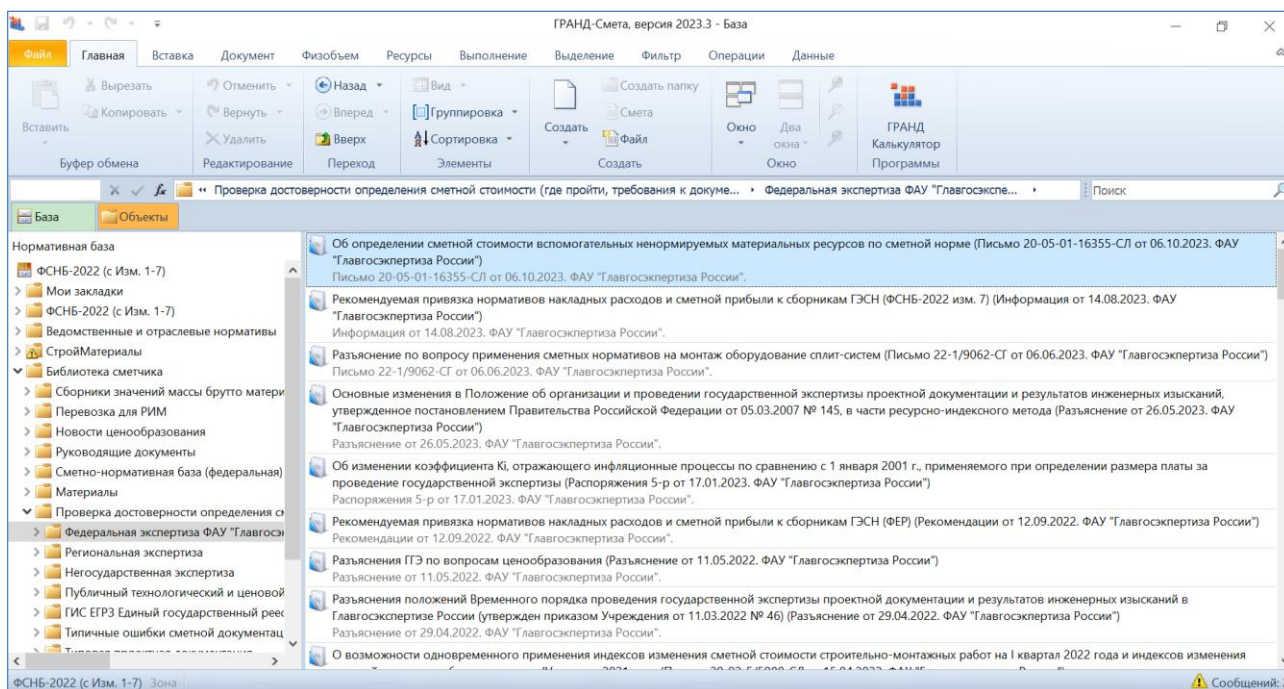
Согласно разъяснениям ФАУ «Главгосэкспертиза России», при расчёте должны учитываться *коэффициенты на демонтаж* (применяемые к сметным нормам на монтаж оборудования при отсутствии сметных норм на работы по разборке и демонтажу оборудования), а также *единые поправочные коэффициенты*, применяемые одновременно ко всем элементам затрат по сметной норме.

В случае одновременного применения вышеуказанных коэффициентов сметная стоимость вспомогательных ненормируемых материальных ресурсов определяется с использованием коэффициента, рассчитанного как произведение этих коэффициентов, округлённого до семи знаков после запятой.

Во всех иных случаях поправочные коэффициенты при расчёте стоимости вспомогательных ненормируемых материальных ресурсов не учитываются.

Приведённые выше разъяснения ФАУ «Главгосэкспертиза России» в полной мере реализованы в программе «ГРАНД-Смета» версии 2023.3. В ситуации, когда в параметрах локальной сметы в разделе **Расчет – Методика 2020** включена опция (установлен флажок) **Учитывать коэффициенты при расчете вспомогательных ненормируемых материалов**, этот расчёт осуществляется именно таким образом. Данная опция сразу включена в шаблонах настроек расчёта для ресурсного и ресурсно-индексного метода, которые можно выбрать в параметрах локальной сметы в разделе **Расчет**.

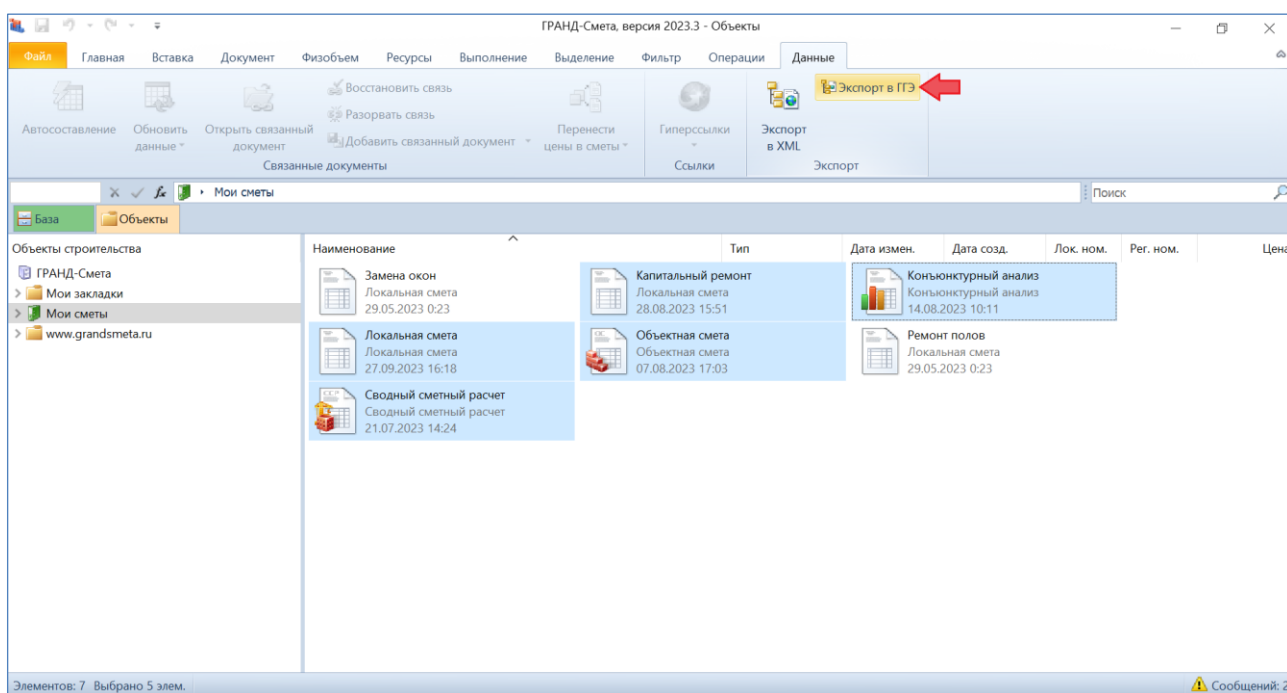
Следует отметить, что при работе в программе «ГРАНД-Смета» письмо ФАУ «Главгосэкспертиза России» с разъяснениями по вопросу определения сметной стоимости вспомогательных ненормируемых материальных ресурсов доступно для ознакомления в информационной базе данных **Библиотека сметчика**.



2. Дополнительные проверки при экспорте документов в формат ГГЭ

В программе «ГРАНД-Смета» версии 2023.3 существенно расширен перечень внутренних проверок при экспорте документов в формат ГГЭ.

Напомним, что экспорт в формат *ГГЭ* означает возможность сохранения документов в формате XML согласно схеме, предложенной Минстроем России, с целью представления сметной документации для проведения государственной экспертизы. Сохранение документов в формате *ГГЭ* осуществляется в программе «ГРАНД-Смета» при помощи кнопки **Экспорт в ГГЭ**, которая расположена на панели инструментов на вкладке **Данные** в группе команд **Экспорт**. Причём можно выполнить данное действие для одного открытого документа, либо выделить для этого сразу несколько документов в базе смет на вкладке **Объекты**.



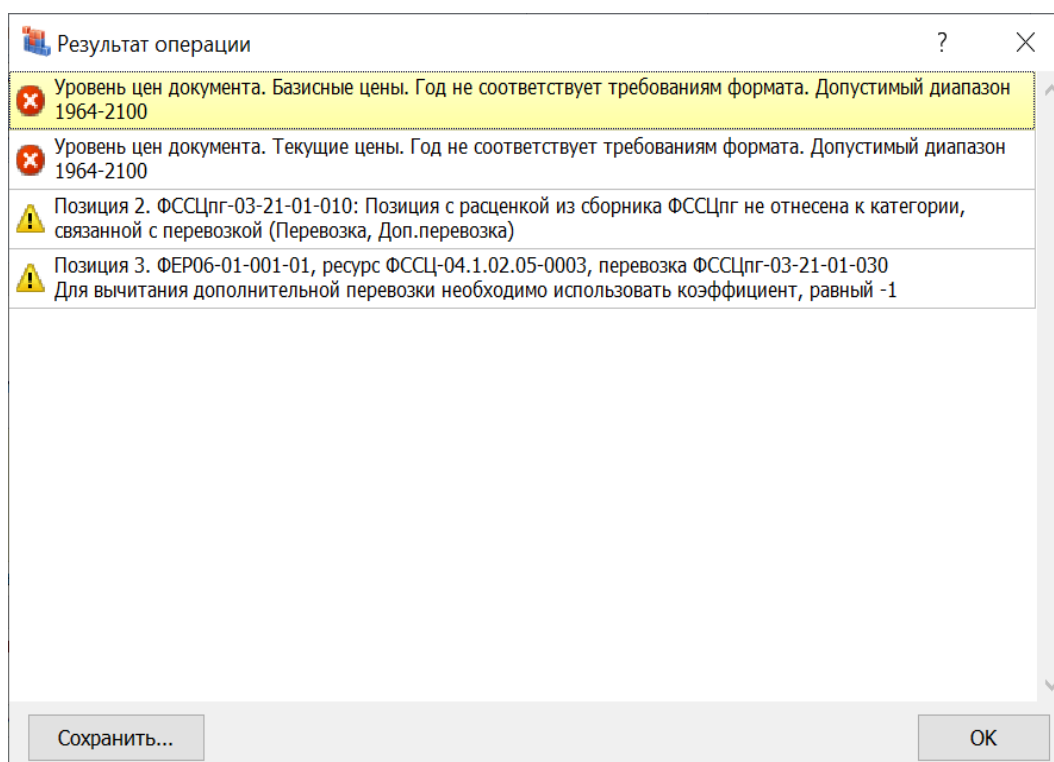
Для успешного сохранения в формате *ГГЭ* каждый документ должен удовлетворять определённым требованиям.

В частности, для локальной сметы ключевым требованием является расчёт по Методике 2020. В параметрах сметы должны быть указаны отдельные сведения, необходимые для проведения экспертизы сметного расчёта: код субъекта РФ, на территории которого находится объект строительства, дата составления документа и т. п. При этом допустимые для использования в документе элементы расчёта строго ограничены перечнем из актуального на текущий момент описания формата.

В случае обнаружения тех или иных несоответствий в документе при экспорте в формат *ГГЭ* на экране появляется специальное окно, где может быть указано, что формат не поддерживает какие-либо данные (например, лимитированные затраты в локальной смете). Также здесь могут быть перечислены ошибки в конкретных позициях сметы с указанием на некорректное значение.

В программе «ГРАНД-Смета» версии 2023.3 при экспорте локальной сметы в формат ГЭ добавлена проверка корректности обоснования позиций из конъюнктурного анализа. Для позиций, добавленных в смету из сборника сметных цен на перевозки грузов, проверяется заданная категория вида работ (допускается только **Перевозка** или **Дополнительная перевозка**). При наличии расчёта стоимости дополнительной перевозки ресурса в позиции сметы (на расстояние, превышающее 30 км) проверяется, чтобы в строке с перевозкой на расстояние 30 км, стоимость которой должна быть исключена из сметы, в соответствующую колонку был введён коэффициент *-1*. Указанные в параметрах сметы даты проверяются на их содержание в диапазоне допустимых значений. Кроме того, добавлены проверки на наличие наименования у индекса к ресурсу и на наименование и единицу измерения для добавленных ресурсов.

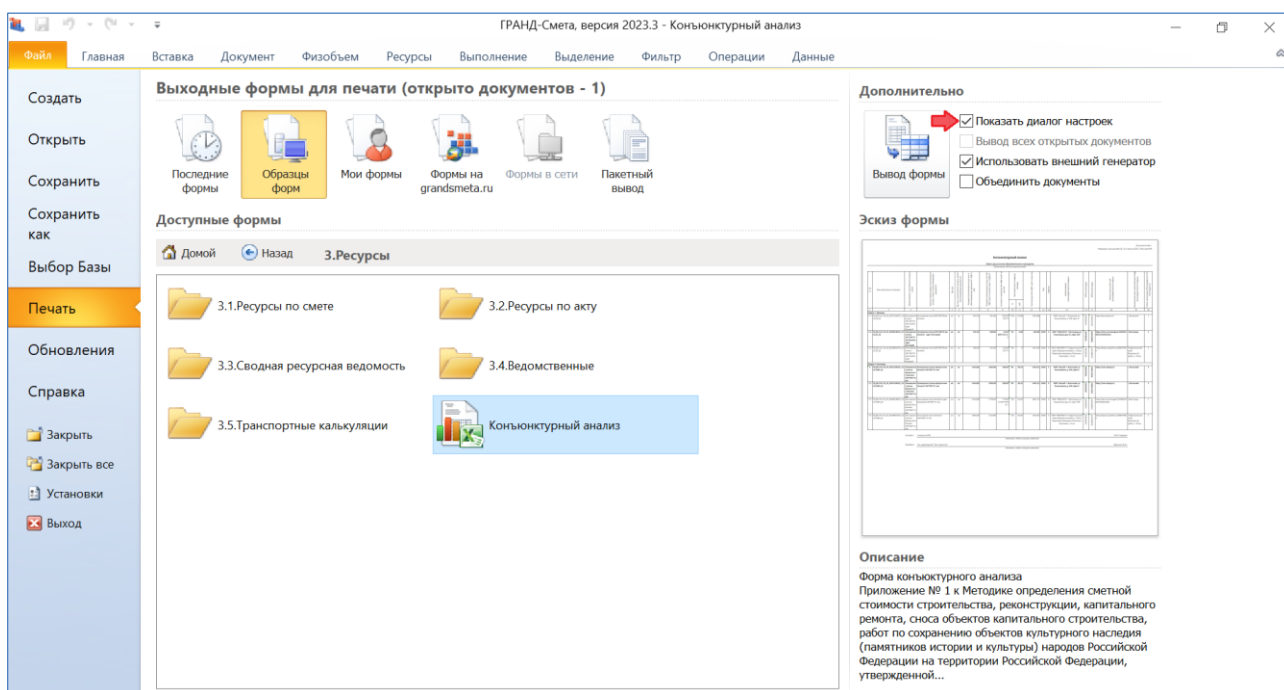
В зависимости от результата проверки, которая автоматически выполняется сразу же после нажатия кнопки **Экспорт в ГЭ**, на экране в специальном окне может появиться перечень обнаруженных ошибок.



При экспорте в формат ГЭ объектной сметы и сводного сметного расчёта в программе «ГРАНД-Смета» версии 2023.3 добавлена проверка на наличие коэффициентов и индексов. Кроме того, для объектной сметы дополнительно проверяется наличие недопустимых статей лимитированных затрат.

3. Дополнительные колонки в выходном документе Конъюнктурный анализ: номер страницы прайс-листа в том, согласованная стоимость

В программе «ГРАНД-Смета» версии 2023.3 предусмотрена возможность при работе с конъюнктурным анализом добавить в выходной документ одну или две дополнительные колонки. Выбор нужного варианта осуществляется в списке настроек, который отображается на экране перед выводом формы в случае, если был установлен флажок **Показать диалог настроек** (справа от кнопки **Вывод формы**).



В зависимости от сделанного выбора в выходной документ будет добавлена только одна дополнительная колонка, содержащая номер страницы прайс-листа в том, либо вместе с ней ещё одна дополнительная колонка, содержащая согласованную стоимость позиции (по умолчанию это текущая сметная цена без НДС).

Настройки формы "Конъюнктурный анализ"

- Выводить СОГЛАСОВАНО и УТВЕРЖДАЮ
- Показывать комментарии
- Показывать заголовки
- Выводить неучитываемые позиции
- ▼ **Формулы**
 - Формулы расчета текущей отпускной цены
 - Формулы расчета стоимости перевозки
 - Развернуть формулы
- ▼ **Дополнительные колонки в документе**
 - Номер страницы прайс-листа в томе**
 - Номер страницы в томе и согласованная стоимость

OK Отмена

Напомним, что данные для дополнительной колонки **№ страницы прайс-листа в томе** вводятся в окне с дополнительной информацией о позиции конъюнктурного анализа, в разделе **Комментарии**. Здесь можно указать такие дополнительные сведения о позиции, как ссылка на прайс-листы, спецификации и т. п.

Дополнительная информация о позиции

№: 2 Обоснование: ТЦ_67.1.01.03_50_503112703€ Наименование: Платформа подъемная наклонного перемещения для маломобильных групп населения РПП-01

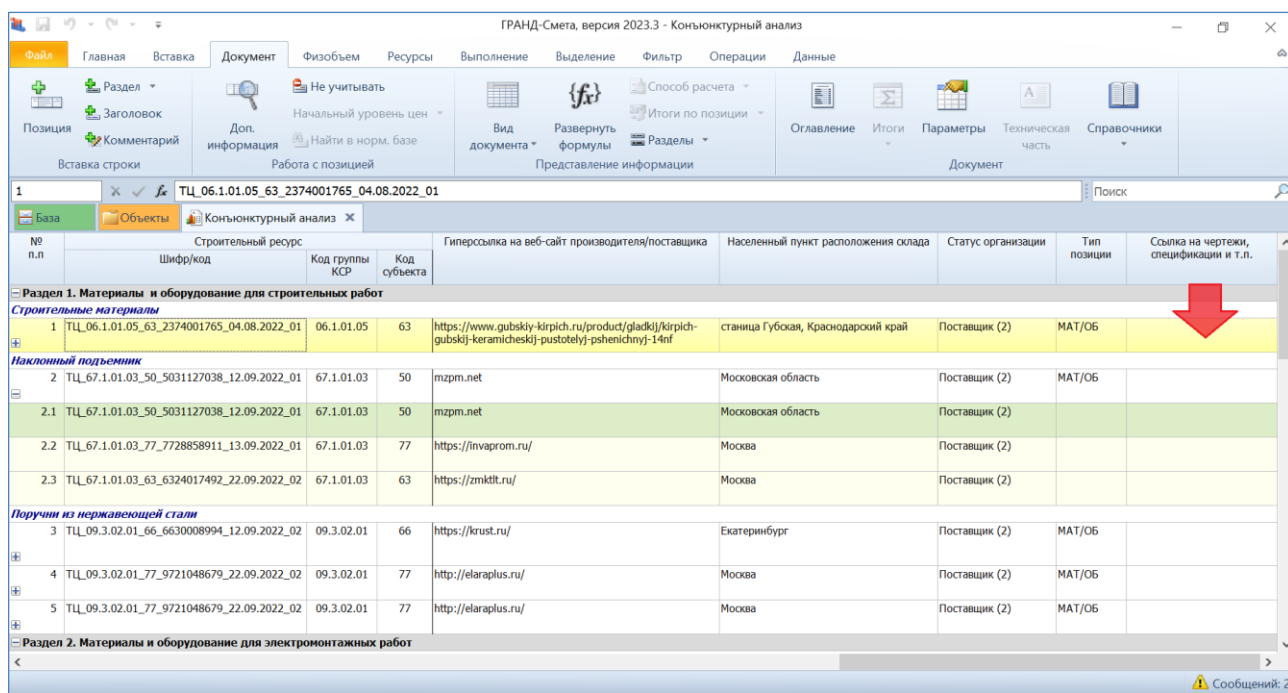
Примечания: Измеритель: шт.

Ресурс	Комментарии
Комментарии	Ссылка на прайс-листы, спецификации и т.п.
Гиперссылки	Заметки, пояснения, примечания и т.п.:

← Предыдущая позиция Следующая позиция OK

В программе «ГРАНД-Смета» версии 2023.3 также добавлен вывод этой информации отдельной колонкой в бланке документа на экране.

Что нового в программе «ГРАНД-Смета» версии 2023.3



ГРАНД-Смета, версия 2023.3 - Конъюнктурный анализ

№ п.п.	Шифр/код	Код группы КСР	Код субъекта	Гиперссылка на веб-сайт производителя/поставщика	Населенный пункт расположения склада	Статус организации	Тип позиции	Ссылка на чертежи, спецификации и т.п.
Раздел 1. Материалы и оборудование для строительных работ								
Строительные материалы								
1	ТЦ_06.1.01.05_63_2374001765_04.08.2022_01	06.1.01.05	63	https://www.gubskiy-kirpich.ru/product/gladki/kirpich-gubskij-keramicheskij-pustotelyj-pshenichnyj-14nf	станция Губская, Краснодарский край	Поставщик (2)	МАТ/ОБ	
Наклонный подъемник								
2	ТЦ_67.1.01.03_50_5031127038_12.09.2022_01	67.1.01.03	50	mzpm.net	Московская область	Поставщик (2)	МАТ/ОБ	
2.1	ТЦ_67.1.01.03_50_5031127038_12.09.2022_01	67.1.01.03	50	mzpm.net	Московская область	Поставщик (2)		
2.2	ТЦ_67.1.01.03_77_7728858911_13.09.2022_01	67.1.01.03	77	https://invaprom.ru/	Москва	Поставщик (2)		
2.3	ТЦ_67.1.01.03_63_6324017492_22.09.2022_02	67.1.01.03	63	https://zmklit.ru/	Москва	Поставщик (2)		
Поручки из нержавеющей стали								
3	ТЦ_09.3.02.01_66_6630008994_12.09.2022_02	09.3.02.01	66	https://krust.ru/	Екатеринбург	Поставщик (2)	МАТ/ОБ	
4	ТЦ_09.3.02.01_77_9721048679_22.09.2022_02	09.3.02.01	77	http://elaraplus.ru/	Москва	Поставщик (2)	МАТ/ОБ	
5	ТЦ_09.3.02.01_77_9721048679_22.09.2022_02	09.3.02.01	77	http://elaraplus.ru/	Москва	Поставщик (2)	МАТ/ОБ	
Раздел 2. Материалы и оборудование для электромонтажных работ								

4. Гиперссылки на файлы с обосновывающими документами в позициях конъюнктурного анализа и передача этих файлов при экспорте конъюнктурного анализа в формат ГГЭ

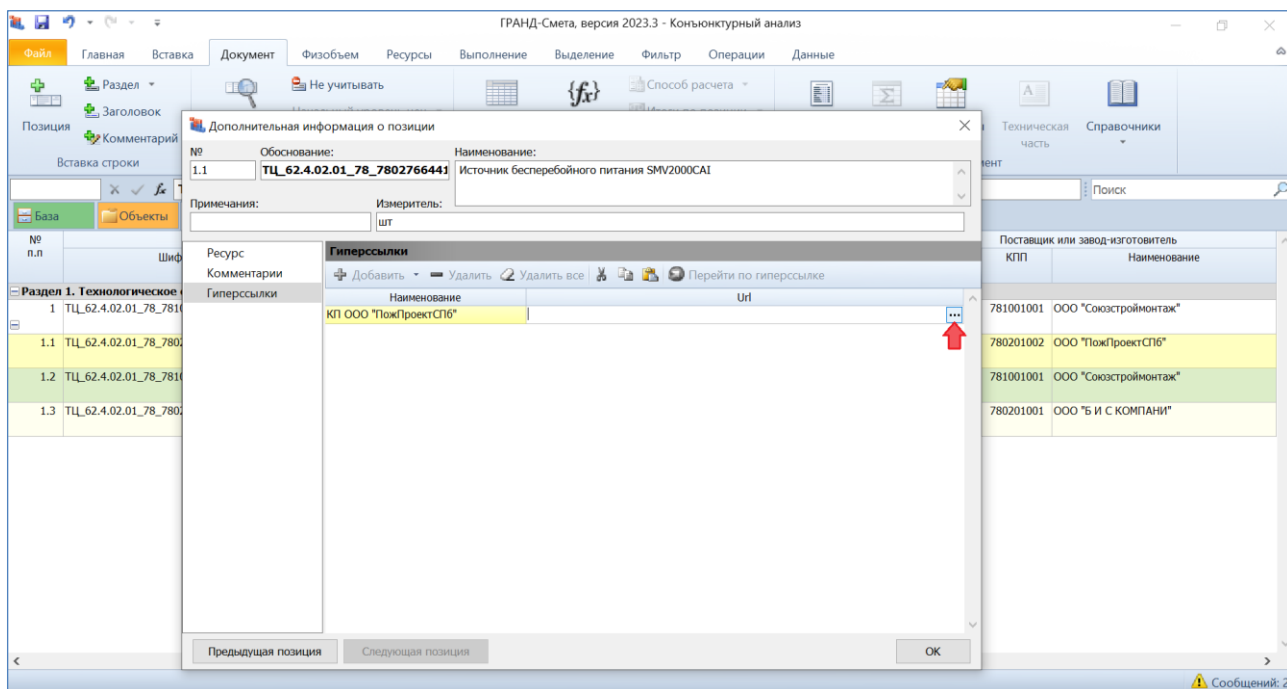
В программе «ГРАНД-Смета» версии 2023.3 добавлена возможность при составлении конъюнктурного анализа указать в позициях гиперссылки на файлы с документами, обосновывающими стоимость в текущем уровне цен соответствующих материальных ресурсов. При этом обосновывающие документы могут быть предоставлены производителями (поставщиками) или сформированы на основании данных из открытых и (или) официальных источников, они должны быть оформлены отдельным документом по каждому коммерческому предложению.

В дальнейшем при экспорте конъюнктурного анализа в формат ГГЭ эти файлы с обосновывающими документами передаются наряду с самим конъюнктурным анализом единым массивом файлов в одной папке-каталоге в виде zip-архива. Всё это делается в соответствии с требованиями ФАУ «Главгосэкспертиза России», которые изложены в письме от 27 октября 2023 года № 20-05-1/17579-СЛ, направленном в адрес разработчиков сметного ПО.

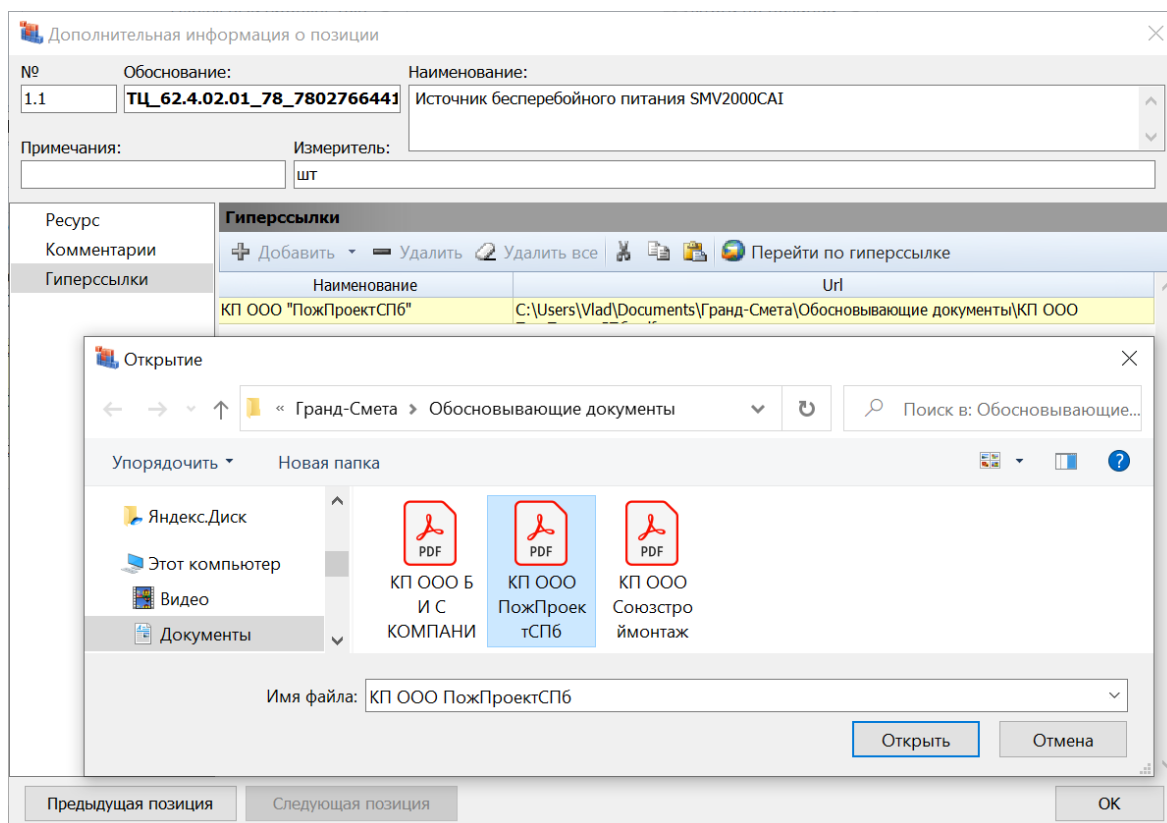
Гиперссылки на файлы с обосновывающими документами указываются в окне с дополнительной информацией о позиции конъюнктурного анализа, в разделе **Гиперссылки**. Сначала здесь следует добавить строку и ввести какое-либо наименование, а затем во второй колонке указать полное имя соответствующего файла (включающее полный путь к файлу). Проще всего это можно сделать так:

Что нового в программе «ГРАНД-Смета» версии 2023.3

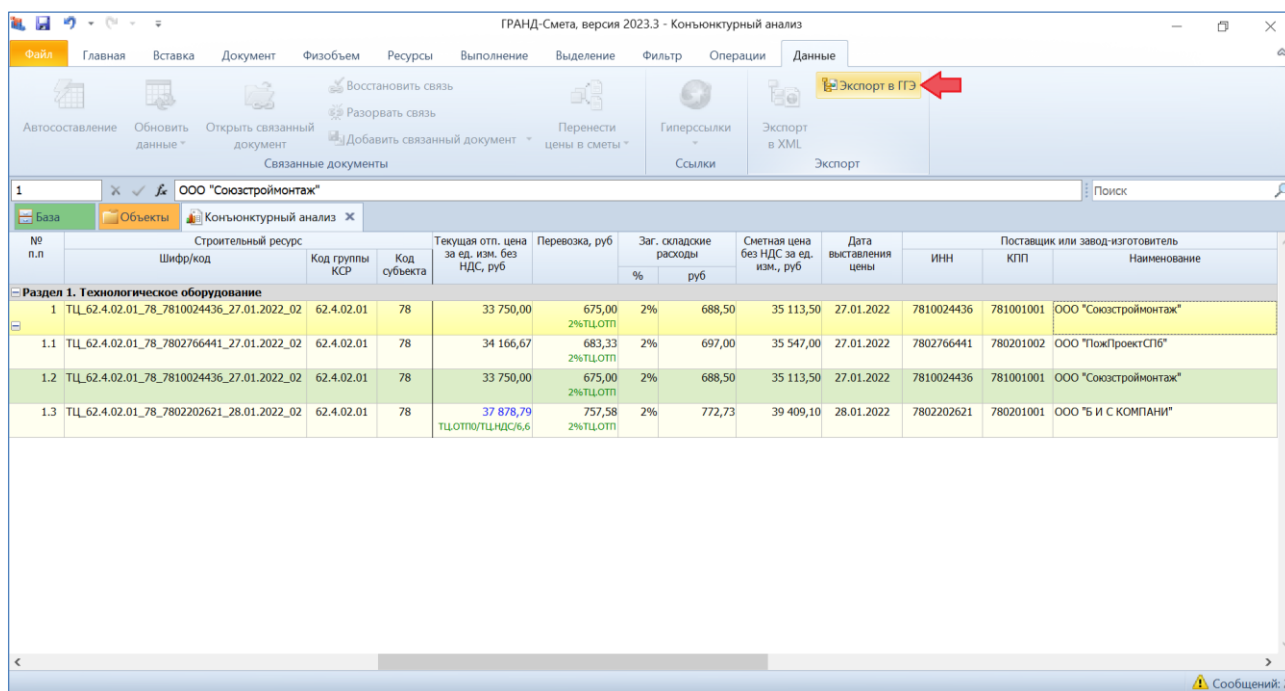
двойным щелчком левой кнопки мыши открыть ячейку для редактирования и нажать справа в этой ячейке кнопку с многоточием.



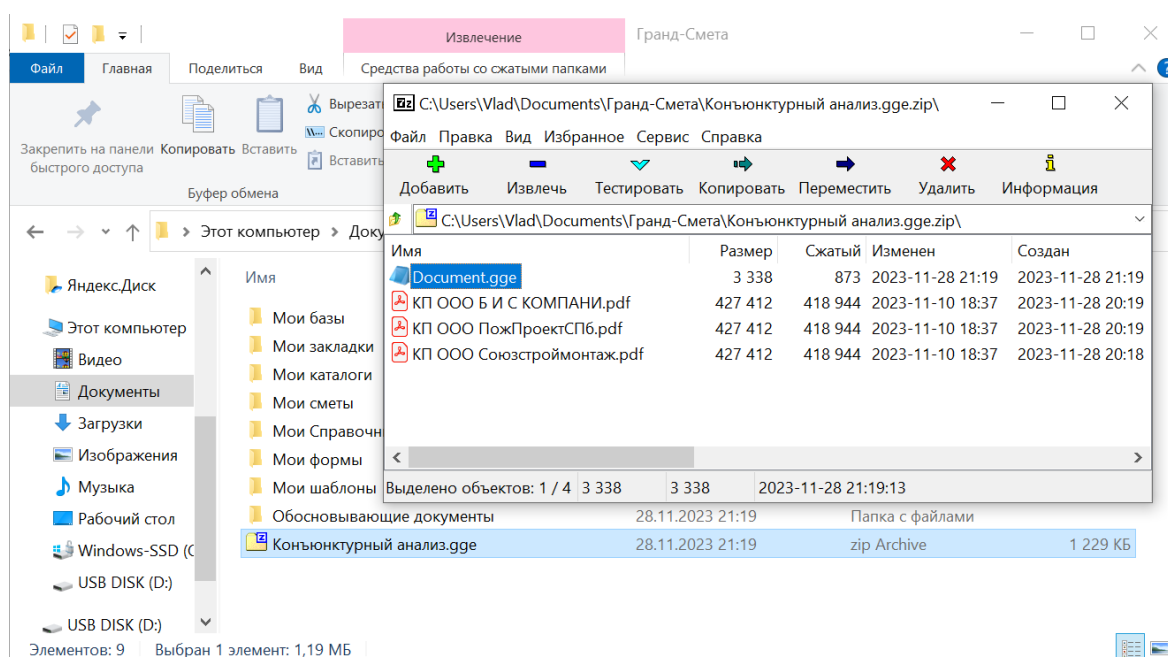
После чего на экране появится окно проводника *Windows*, где следует найти и выбрать нужный файл.



Экспорт конъюнктурного анализа в формат ГГЭ осуществляется стандартным образом, при помощи кнопки **Экспорт в ГГЭ**, которая расположена на панели инструментов на вкладке **Данные** в группе команд **Экспорт**.



В результате выполнения данной операции создается файл, который в соответствии с вышеуказанными обязательными требованиями ФАУ «Главгосэкспертиза России» представляет собой zip-архив, содержащий в одной папке-каталоге сам документ с конъюнктурным анализом (файл с расширением **.GGE**), а также все файлы с обосновывающими документами, указанные в позициях конъюнктурного анализа.



5. Реализованы новые требования к оформлению сметных расчётов и их представлению в формате ГГЭ

В программе «ГРАНД-Смета» версии 2023.3 реализованы новые требования ФАУ «Главгосэкспертиза России» к оформлению сметных расчётов и их представлению в формате ГГЭ. Эти требования изложены в письме от 30 октября 2023 года № 20-05-1/17893-СЛ, направленном в адрес разработчиков сметного ПО.

В частности, данным письмом уточняются следующие вопросы: оформление добавки на морозостойкость и водонепроницаемость бетона, оформление доплаты к оплате труда машинистов, оформление доплаты за электроэнергию по техническим частям к ФСНБ, оформление ненормируемых материальных ресурсов, оформление информации по строительному мусору, оформление доплаты на установку лабораторного оборудования. В каждом случае по отдельности приводятся требования, которые следует соблюдать при использовании базисно-индексного и ресурсно-индексного метода определения сметной стоимости строительства.

Письма ФАУ «Главгосэкспертиза России», указанные в этом и предыдущем пунктах, при работе в программе «ГРАНД-Смета» доступны для ознакомления в информационной базе данных **Библиотека сметчика**.